

<範圍：課本P. 64~93 >

【劃卡代號：52】

班級：

座號：

姓名：

參考範例：

※答案卡限用 2B 鉛筆劃記，答案請劃記明確；若有劃記錯誤，請擦拭乾淨。分數以電腦讀卡分數為準。

※請作答於答案卷上，考試完畢僅繳交答案卷，請不要填錯格。

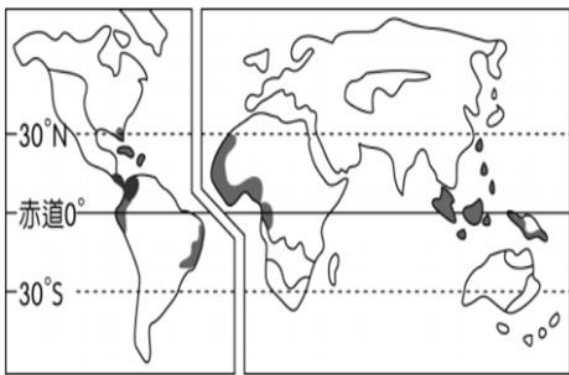
一、選擇題(第 1~32 題 3 分，第 33 題 4 分，滿分 100)

※下圖為不同農業活動類型及其特徵，請參考該圖回答第 1~3 題：



1. 下圖為某農牧業活動類型分布圖，上圖中何者最能代表下圖的農業活動類型及其特徵？

(A)甲 (B)乙 (C)丙 (D)丁



2. 承上題，下列關於該農牧業的敘述何者正確？

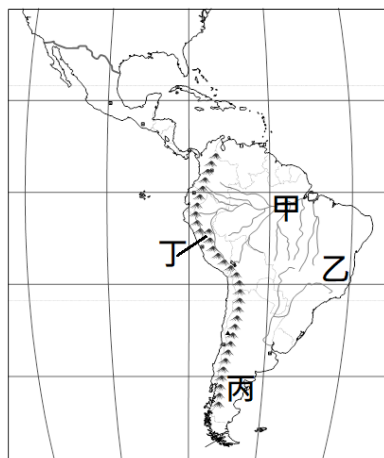
- (A)分布於氣候濕熱，地勢高聳崎嶇處
- (B)主要作物包括水稻、可可、橡膠等
- (C)分布區皆曾經被歐洲國家殖民統治
- (D)該產業帶動南美各國城鄉均衡發展

3. 澳洲及紐西蘭同為世界重要羊毛出口國，上圖中何者最能代表兩地畜牧業的發展特徵？

(A)丙 (B)丁 (C)戊 (D)己

4. 新聞報導：「南美洲『軟黃金』成為綠色時尚新寵——

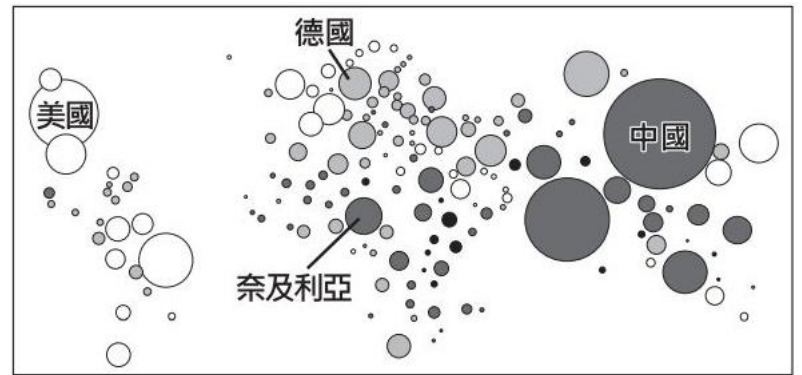
羊駝毛的保暖及透氣度極佳，觸感柔軟細緻，不易刺癢，更是所有天然纖維中最耐磨、不易起毛球者。羊駝本身對環境永續非常有幫助，加上秘魯政府十分重視復育，採集過程以盡量對羊駝不造成傷害的手法為主，因此羊駝毛織品特別珍貴。」上文中的「軟黃金」產自右圖中何處？



(A)甲 (B)乙 (C)丙 (D)丁

5. 下圖為 2010 年世界各國都市化程度示意圖，圖中圓圈大小代表該國的都市人口數，圓圈顏色越淺代表該國都市化程度愈高。導致中南美洲都市化程度如圖所示的主因為何？

- (A)鄉村貧富差距過大，導致人口外移
- (B)都市基礎建設完備，吸引人口移入
- (C)經濟發展穩定快速，都市化程度高
- (D)政治不穩民不聊生，都市化程度低



6. 若欲用點圖代表中南美洲的人口分布，下列何處的點數最稀疏？

- (A)安地斯山脈北段 (B)巴西高原東南部
- (C)墨西哥高原南部 (D)亞馬孫盆地西部

7. 智利有句名言：「上帝是公平的，給了我們荒漠的同時，也給了我們『紅色的金子』。」智利為該自然資源全球最大供應國，該自然資源的出口佔智利總出口量 1/2 以上，『紅色的金子』是？

- (A)銅礦 (B)煤礦 (C)海產 (D)葡萄酒

8. 旅居甲國多年的臺商說這裡是個特別受眷顧的地方，「金、木、水、火、土樣樣有」，氣候宜人、土地肥沃，各種礦產、原物料滿地皆是且均能大量出口；面積大、人口多且愛消費，也使其內需市場逐漸受到重視。種種條件皆使其成為「金磚國家」之一，同時也是南美洲 GDP 最高的國家。甲國指的是？

- (A)澳洲 (B)巴西 (C)阿根廷 (D)委內瑞拉

9. 2020 年起，鴻海與電子五哥：英業達、緯創、廣達、和碩、仁寶，全部都在墨西哥增建新廠。下游的組裝廠群聚，也吸引中上游的零組件廠跟進墨西哥。衝墨西哥製造的不只台商，美國電子代工廠捷普、偉創力，全球第二大筆電商聯想、韓國電子龍頭三星、汽車零組件第一大廠德商博世，也積極在墨西哥增建新廠。2023 年，墨西哥取代中國，成為美國的最大進口國，其經濟發展優勢為何？

- (A)為 ASEAN 成員，對美出口享有關稅減免的利多
- (B)利用大量廉價勞力在美墨邊境廣設加工出口區
- (C)擁有大量高技術人才，吸引外國企業投資設廠
- (D)國土低平廣大，原物料豐富，具原料區位優勢

10. 下列有關大洋洲—三大群島的敘述何者「錯誤」？

- (A) 大致以緯度  $0^{\circ}$  和經度  $180^{\circ}$  為界線
- (B) 島嶼主要包括珊瑚礁島及火山島
- (C) 顧及行政統一故國際換日線為折線
- (D) 全境皆位於南北回歸線間終年濕熱

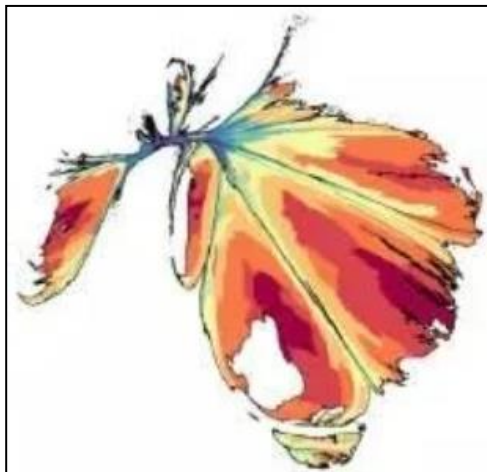
11. 色彩鮮艷、健康養生的「Poke Bowl(夏威夷生魚飯)」其實是一道傳統夏威夷國民料理。「Poke Bowl」一詞是夏威夷文「Poke(削、切海鮮)」與英文 Bowl 的結合，來自當地漁夫在海上工作不方便烹煮，便將每天捕獲的鮮魚直接料理並搭配米飯而成。下列關於「Poke Bowl」原產地(GMT-10)的敘述，何者正確？

- (A) 位於西半球及北半球，為南島語族分布最北界
- (B) 島嶼成因同臺灣綠島，故漁業發達、農業不興
- (C) 臺北 101 放跨年煙火時，夏威夷人正在吃早餐
- (D) 航空運輸帶動觀光發展，水母湖為其知名景點

12. 澳大利亞與紐西蘭同屬大洋洲，下列關於此兩地的敘述何者正確？

- (A) 由紐西蘭往西北方航行，會抵達澳洲
- (B) 紐西蘭的雪梨歌劇院為世界知名建築
- (C) 碰鼻禮是澳洲毛利人重要的問候方式
- (D) 由澳洲往東橫越印度洋會抵達南美洲

※下圖為澳洲某現象的面積變量圖，面積愈大代表該現象數量愈多。請參考該圖回答第 13~14 題：



13. 該圖最可能呈現澳洲的何種現象？

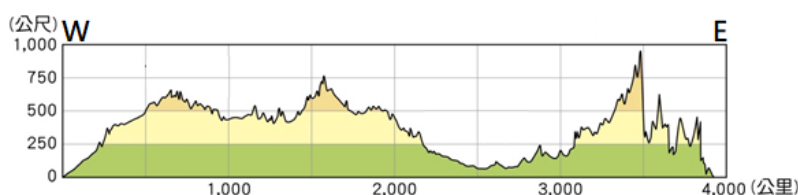
- (A) 澳洲石油分布
- (B) 澳洲人口分布
- (C) 澳洲海嘯分布
- (D) 澳洲草原分布

14. 呈上題，導致該現象分布如上圖的原因為何？

- (A) 地質年齡古老
- (B) 地處板塊交界
- (C) 年降水量多寡
- (D) 風帶季移影響

15. 科 P 搭飛機沿南緯  $25^{\circ}$  由西往東橫越某地時，記錄下其地形剖面如下圖。根據下圖判斷，科 P 應是搭飛機橫越何地？

- (A) 南非
- (B) 巴拉圭
- (C) 紐西蘭
- (D) 澳大利亞



※下圖為四張地圖，請參考下圖回答第 16~18 題：



16. 「Engine' s getting hot(引擎漸熱)

We dodge the kangaroos(我們躲開袋鼠)

The swaggie climbs aboard(一名移工爬上車)

He is welcome too(同樣很歡迎他)

All the family' s there(全家大團圓)

sitting by the pool(坐在泳池邊)

Christmas Day the Aussie way(★★式的聖誕節)

By the barbecue(用烤肉來度過)…」以上為某個國家的 Jingle Bells(聖誕鈴聲)歌詞，該國家最可能位於圖中何處？

- (A) 甲
- (B) 乙
- (C) 丙
- (D) 丁

17. 呈上題，歌詞中提到「歡迎移工」的內容，臺灣近年也有許多年輕人選擇到該國「打工度假」，在該國生活時可能遇到下列何種狀況？

- (A) 工作內容以高勞力的農、牧、礦為主
- (B) 假日就開車前往西北角的大堡礁潛水
- (C) 需先學好法文以免日常生活溝通困難
- (D) 在大雪紛飛中，度過銀白色的聖誕節

18. 「快來趟《魔戒》主題旅遊吧！走進哈比村體驗哈比人的日常生活、搭乘噴射快艇馳騁於蜿蜒的冰川湖泊、徒步攀登末日火山…」若欲走訪上述行程，應至圖中何地？

- (A) 甲
- (B) 乙
- (C) 丙
- (D) 丁

19. 蠟筆小新一家在《難忘的伯斯之旅》中，開車沿印度洋海岸北上，來到西澳知名景點「尖峰石陣」，成千上萬、高低不等的尖石散落在方圓百里的金色沙漠中，彷彿外星人的秘密基地。此奇景所屬氣候成因為何？

- (A) 位東北信風背風坡
- (B) 位東南季風背風坡
- (C) 副熱帶高氣壓籠罩
- (D) 背西風且涼流流經

20. 澳洲有「島洲」之稱，距各大洲均超過 10,000 公里，下列哪種地理現象與此孤立形勢最相關？

- (A) 當地人口 90% 為原住民族
- (B) 別名「乾燥的南方大陸」
- (C) 聯外不便，注重內需市場
- (D) 豐富特有的動、植物資源

21. 美、加為世界主要小麥出口國，南半球的某些國家因生產季節與北半球相反的優勢，在小麥市場上極具競爭力，下列哪些國家符合上述條件？

- (甲) 阿根廷
- (乙) 巴西
- (丙) 澳洲
- (丁) 紐西蘭

- (A) 甲乙
- (B) 甲丙
- (C) 乙丙
- (D) 丙丁

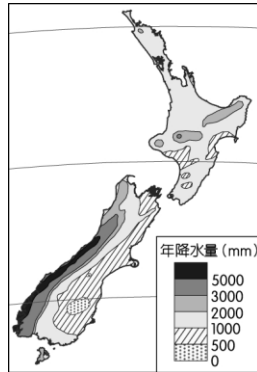


22. 考究發現，紐西蘭原住民祖先約於 5,000 年前離開臺灣進行跳島遷徙，最後抵達現今的居住地。近年紐西蘭的原住民也常至臺灣進行探源及文化交流，他們來到臺灣時，會發現哪些與紐西蘭相同的特色？

- (A) 寒、暖洋流交會，富有漁業資源
- (B) 皆有回歸線經過，氣候深受影響
- (C) 島嶼南北狹長，河短流急富水力
- (D) 皆位於板塊交界，礦產資源豐富

23. 右圖為紐西蘭的年降水量分布圖，下列何者地理分布受其影響最深？

- (A) 人口分布 (B) 牧業概況
- (C) 礦產資源 (D) 盛行風向



24. 2022 年中，美國智庫「美國和平研究所」發布報告指出，中國正在太平洋地區尋求更多港口和專屬經濟區的使用權，並推廣中國的政治和經濟發展模式，因此美國白宮於 2022 年 6 月宣布，與澳洲、日本、紐西蘭和英國建立一非正式組織，以協助太平洋島國解決氣候變遷、健康、技術連結等議題，同時反制中國在該區域日增的影響力。」文中提到的非正式組織為何？

- (A) (B)



- (C) (D)

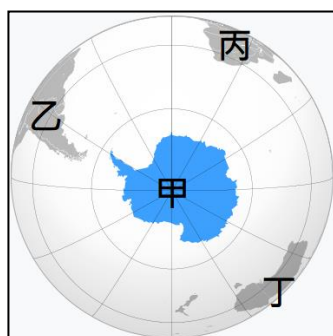


25. 6 月 22 日前後，是北半球白天最長，夜晚最短的日子，緯度愈高，夜晚也愈慢降臨，在極圈內甚至可見午夜太陽。導致極圈出現上述現象的原因為何？

- (A) 冰雪反射 (B) 地勢較高 (C) 氣候嚴寒
- (D) 地軸傾斜

26. 右圖為南極位置圖，下列關於右圖的敘述何者正確？

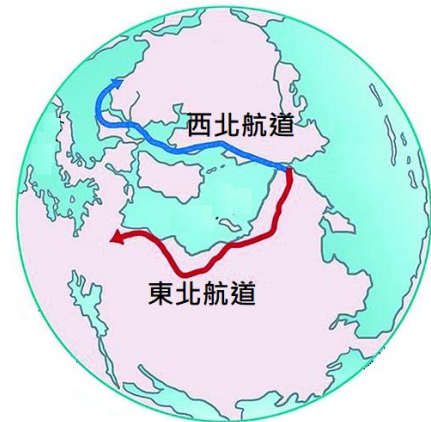
- (A) 丙點在乙點的西方
- (B) 乙點在甲點的北方
- (C) 丙、丁間為大西洋
- (D) 乙、丁間為印度洋



27. 南極為全球地表最冷之處，下表為各同學整理南極比北極更寒冷的原因，有幾個同學的敘述是正確的？  
(A)5 (B)4 (C)3 (D)2

野原廣志	南極無暖流流經
野原美牙	南極緯度較高
野原新之助	南極地勢較高
野原向日葵	南極為陸地，比熱小
野原小白	南極冰雪覆蓋面積較大

※下圖為北極地區地圖，請參考下圖回答第 28~29 題：



28. 西北航道是往返於格陵蘭經加拿大北部，再到阿拉斯加，連接大西洋與太平洋的北極航道。近年該航道的運量與經濟效益日增，此現象與下列何者最相關？

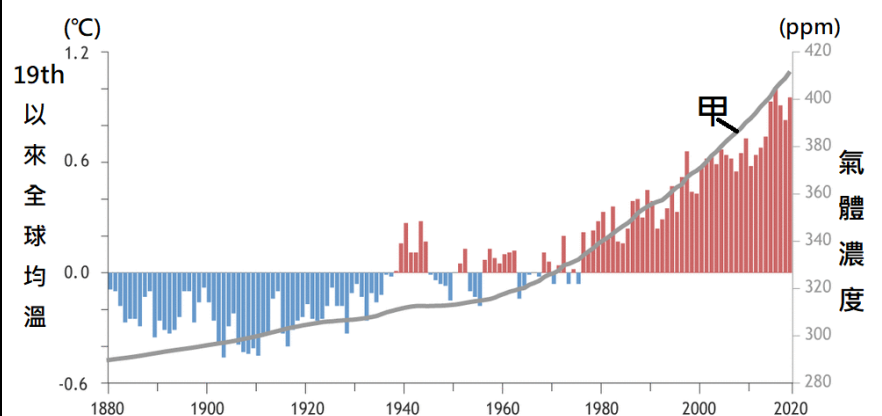
- (A) 暖流流經改變浮冰位置
- (B) 北極的空運越來越頻繁
- (C) 冰層變薄危及陸運安全
- (D) 全球升溫導致海冰融化

29. 俄羅斯曾利用深海探測潛艇，將鈦製俄羅斯國旗插在北極海的海床上，宣稱俄羅斯掌握北極地區主權，此舉引起北極周圍國家的強烈反彈。下列哪個國家的權益受此影響最小？

- (A) 英國 (B) 冰島 (C) 丹麥 (D) 加拿大

30. 下表為 NOAA(美國國家大氣及海洋總署)繪製，19 世紀以來全球均溫變化和某氣體排放量(甲折線)的關係圖。圖中的甲折線最可能代表何種氣體？

- (A) 甲烷 (B) 水氣 (C) 二氧化碳 (D) 氟氯碳化物



31. 下表為某環境災害對各地區造成的影響，若該環境問題持續惡化，則可能出現何種現象？

- (A)沿海地區地層下陷 (B)全球海水鹽度上升  
(C)高緯區生長季縮短 (D)高山冰河逐漸後退

地區	影響
沿海平原	面積逐漸縮小
熱帶海域	大量珊瑚白化
北極地區	動物棲地減少
溫帶地區	出現熱帶傳染病

32. 新聞報導：「2023 年 9 月開始，英格蘭西南城市巴斯開始根據汽車排放量收取停車費，巴斯的市政廳表示，此政策的目標為鼓勵人們轉向較清潔且持續的交通方式，此舉將使排放量較高的車輛支付比普通車輛高 50% 的停車費。」據上文判斷，這項新政策是為了因應下列哪個議題？

- (A)減緩全球暖化 (B)發展綠色能源  
(C)縮小貧富差距 (D)資源平均分配

33. 2015 年，聯合國宣布了「2030 永續發展目標(SDGs)」，SDGs 包含 17 項核心目標，包含消除貧窮、減緩氣候變遷、促進性別平權等，弘道國中的川堂每週也會提供一則與 SDGs 相關的新聞幫助學生更瞭解相關議題。下列做法何者符合 SDGs 欲達成的目標？

- (A)購買巴西雨林生產的牛肉  
(B)飼養資源需求較低的寵物  
(C)追求平價快速的時尚服飾  
(D)以私有運具取代大眾運輸